

BUURTOBSERVATIEACTIE (BOA)

Bewonersdienst MIDDELBERG



Beste Middelbergers,

De Middelberg kent opnieuw een inbraakgolf.

In samenwerking met politie en gemeente, werd reeds een buurtobservatie-actie gestart. Daarbij gaat de aandacht vooral naar preventie.

Het is aan ons om alert te blijven !

Daarom hebben we de informatie en tips die we de voorbije jaren verspreidden, nog eens gebundeld.

Goed voorbereid, werken we samen aan een veilige buurt !

Werkgroep BOA

Feb 2006

Hoe inbraakgevoelig is mijn huis?

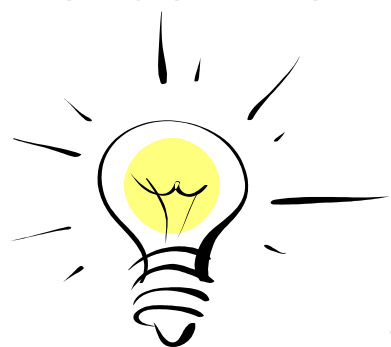
Bekijk je huis en de omgeving ervan eens kritisch. Misschien zijn er heel wat mogelijkheden waarlangs een ongewenste bezoeker binnen zou kunnen komen? Je zou ze trouwens waarschijnlijk zelf ook gebruiken als je je sleutel niet zou bijhebben.

Inbrekers zoeken ook de makkelijkste manier om binnen te komen, niet de moeilijkste.

Ze kiezen bij voorkeur onbeveiligde plaatsen waarbij ze hun actie zo snel mogelijk en met het minste risico kunnen uitvoeren. De zwakke plekken dus !

Sluit daarom jezelf eens buiten, bekijk je huis dan met de ogen van een "sleutel-loze" die toch, maar dan liefst ongezien, naar binnen wil. Beveilig zeker DIE punten waarvan je denkt : via die weg zou het toch wel kunnen lukken.

Rondom het huis



Zorg voor voldoende verlichting. Niet alle kwetsbare plekjes van je huis worden immers voldoende verlicht door de straatverlichting.

Zorg er wel voor dat inbrekers niet te gemakkelijk bij de lichtpunten kunnen komen om ze uit te schakelen of stuk te maken.

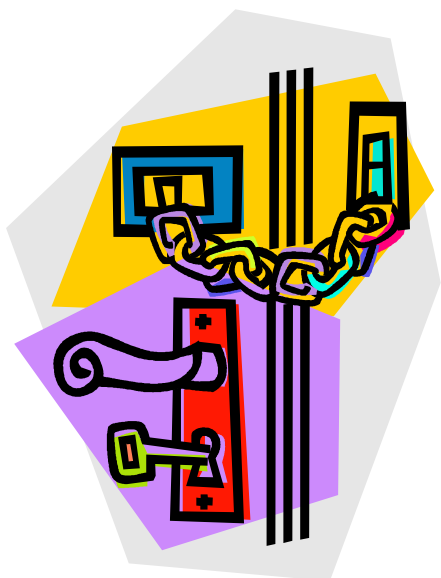
Deuren en ramen verscholen achter hoog struikgewas of bomen zijn erg aantrekkelijk voor inbrekers. Hou daar rekening mee bij tuinaanleg en onderhoud. Doornachtige struiken hebben dan weer het voordeel dat ze het "werken" voor een inbreker heel wat moeilijker kunnen maken.

Zeer dichte aanplanting vlak bij de woning of ordeloos opeengestapelde tuinmeubelen zijn plaatsen waarachter een inbreker zich gemakkelijk kan verbergen.

Het is belangrijk opklimmogelijkheden naar platte daken van aangebouwde garages, pergola's regenpijpen e.d. te vermijden, vooral als die zich vlak bij een balkon of raam bevinden. Deze kunnen als volwaardige buitendeuren beschouwd worden. Beveilig ze dan ook in die zin.

Je huis, een oninneembare vesting ?

Deuren en ramen zijn uiteraard de meest kwetsbare plekken van je huis. Een inbreker zal niet gauw een stuk uit je muur blazen om binnen te komen. Tijd en lawaai zijn zijn grootste vijanden.



Degelijke sloten en een goed sleutelbeheer kunnen hier al helpen. De beveiliging van de deuren is erg belangrijk. Een inbraak via een deur is minder opvallend dan het naar binnen klimmen via een raam. Het forceren van een slot veroorzaakt bovendien minder lawaai dan het inslaan van een ruit.

Alle buitendeuren die bereikbaar zijn voor een inbreker moeten dan ook een goede graad van beveiliging hebben. Draai het slot twee keer om. Denk ook aan balkon- en garagedeuren. Sluit keldergaten goed af.

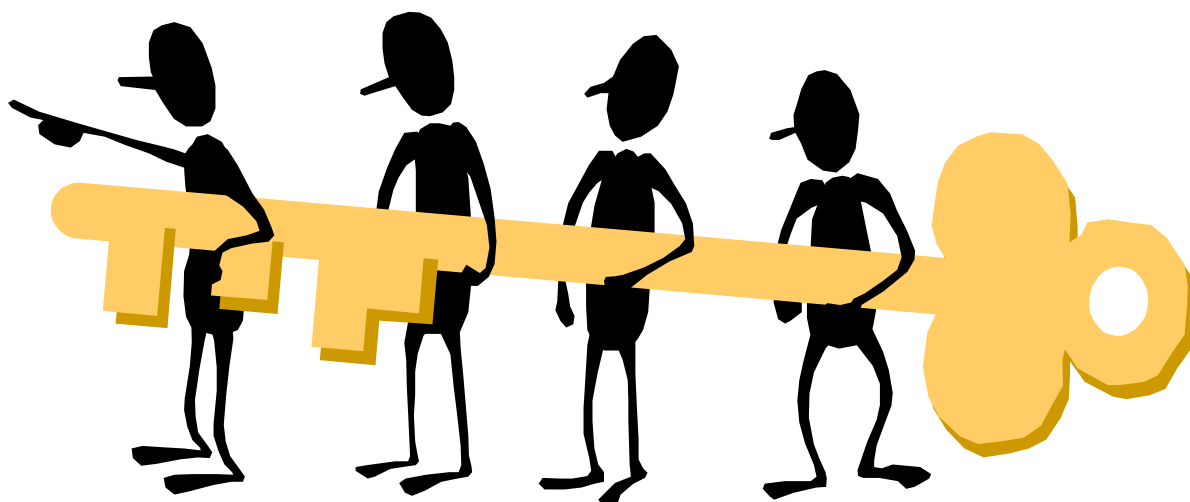
Sluit altijd garage en andere bijlokalen af zodat dieven je eigen gereedschap niet tegen je kunnen gebruiken.

Bij de politie en bij gespecialiseerde zaken kan je meer informatie bekomen over het nodige hang- en sluitwerk.

Alarmsystemen doen alleen wat hun naam zegt, ze alarmeren. Hun effectiviteit is dan ook in grote mate afhankelijk van de opvolging ervan. Daarom moet je de plaatsing van een alarminstallatie melden bij de lokale politie. Je kan bij hen ook terecht voor informatie over de wetgeving rond alarmsystemen.

Je kan je ook aansluiten bij een meldingscentrale die de opvolging van een alarmmelding 24u op 24u verzekert.

Sleuteldisdiscipline



Leg de sleutel van je huis niet onder een mat, een bloempot of in de brievenbus. Dieven kennen dat soort bergplaatsen even goed. Geef je sleutels alleen aan mensen die je vertrouwt. Hang je naam en adres niet aan je sleutelbos. Raak je samen met je sleutels ook je identiteitspapieren kwijt, wees dan extra voorzichtig. Er zal weinig anders opzitten dan al de betrokken sloten te laten vervangen. Kies dan best ook voor sleutels die moeilijk na te maken zijn. Laat de sleutel ook nooit op de binnenkant van de deur. Buitendeuren houd je best steeds op slot, ook als je zelf in huis bent.

Voorkomen is beter dan genezen

Vermijd om onbekenden in huis te halen. Ze kunnen zich onder alle mogelijke voorwendsels aanbieden. Zorg dat je precies weet wie ze zijn en wat ze komen doen. Geef ze niet de tijd of gelegenheid om zich vertrouwd te maken met je woning of de inventaris op te maken van haar inhoud. Mensen van telefoondiensten, waterleiding ... kunnen een identificatie voorleggen.

Krijg je een heleboel, “verkeerd aangesloten” telefoontjes, let dan extra op. Het kan dat inbrekers een “karwei” aan het voorbereiden zijn – bij jou wel te verstaan – en even checken of je er bent of niet.

Een boodschap aan de deur laten waarop staat dat je tot een bepaald uur weg bent, is om problemen vragen. Een dief zal echt niet wachten tot je terug bent om je huis even door dnte lopen.

Inbrekers op vakantie?



Inbrekers kennen geen weekend of vakantie. Jouw weekend en vakantie daarentegen, behoren tot hun favoriete werkperiodes.

Als je voor een tijdje je have en goed achterlaat voor betere oorden, breng dan leveranciers, de postbode,... onopvallend op de hoogte van je afwezigheid.

Vraag aan iemand die je vertrouwt om tijdens je afwezigheid je woning regelmatig te controleren en de brievenbus leeg te maken. Uitpuilende brievenbussen schreeuwen immers uit dat je niet thuis bent.

Kijk een paar dagen voor je vertrekt alle sloten en veiligheidsmaatregelen na en versterk eventuele zwakke punten.

Laat waardepapieren, juwelen en dergelijke niet in huis maar bvb. in een kluis in de bank.

Blijven er nog waardevolle voorwerpen in huis achter, zet die dan niet bijeen in één kast. Je moet het inbrekers nu ook niet te makkelijk maken.

Potentiële buit

Maak van je ramen geen verlichte etalages. Heb je rolluiken, dan laat je die 's avonds best naar beneden. Overdag kan je dit beter niet doen want dan geef je inbrekers gewoon het sein dat je niet thuis bent.

Wanneer je ondanks alle voorzorgsmaatregelen toch slachtoffer zou worden van inbraak of diefstal, is het van groot belang de politie van zo volledig en correct mogelijke informatie te voorzien over je gestolen spullen. Vooraf merken, registreren en fotograferen zijn hierbij een hulp.

Het merken van je eigendommen met een persoonlijk teken is een eenvoudige maatregel met heel wat voordelen:

- opvallend gemerkte voorwerpen worden minder snel door een inbreker meegenomen
- het vergemakkelijkt de opsporingen
- de gestolen zaken worden moeilijker verkoopbaar, de dief krijgt immers minder geld voor een gemerkt voorwerp omdat het risico groter wordt
- de pakkans voor dief of heler wordt groter
- de bewijsvoering voor diefstal wordt gemakkelijker
- je krijgt makkelijker je eigendom terug

Merken kan je bijvoorbeeld met een graveertoestel, een graveerstift of stiften met onuitwisbare inkt. Bij deze laatste moet je wel regelmatig de leesbaarheid van je merkteken checken en indien nodig herschrijven.

Een merkteken kan zijn: een volgnummer + je rijksregisternummer aangebracht tussen een veiligheidssleutel. Deze sleutel zorgt ervoor dat aan je cijfercombinatie niets kan worden toegevoegd. Een voorbeeld: P1AB234567C. P is hier een veiligheidssleutel, 1 het volgnummer, C een afsluitende veiligheidssleutel.

Gemerkte voorwerpen noteer je dan samen met hun respectievelijke nummers, merk, type en omschrijving op een registratiekaart die je zorgvuldig bewaart.

Noteer op deze kaart eventueel ook de nummers van je bank- en kredietkaarten (en de adressen waar je diefstal van je kaarten moet aangeven).

Zeer waardevolle zaken, zoals juwelen of kunstvoorwerpen kunnen gefotografeerd worden. De foto's, negatieven of cd bewaar je best op een veilige plaats, zoals een bankkluis.

Houd ook de aankoopfacturen bij van waardevolle goederen. Deze zijn belangrijk voor de terugbetaling in het geval van een verzekering tegen diefstal.

Je komt thuis, je bent thuis, goed beveiligd, en toch...

Ontdek je bij thuiskomst een onverwachte bezoeker, ga dan stilletjes terug naar buiten en bel de politie. Heeft hij je gezien, laat hem dan de mogelijkheid te vluchten en trek de aandacht van je burens met luid roepen.

Je bent thuis en je hoort een inbreker... Sluit de kamer af waarin je je bevindt. Maak zo veel mogelijk licht, dat schrikt inbrekers af. Bel, indien mogelijk, de politie, straatverantwoordelijke, Bewonersdienst, burens...

Inbrekers komen in principe niet voor jou maar voor je geld, juwelen of andere waardevolle voorwerpen. Blijf dus rustig en kalmeer indien nodig je huisgenoten.

Verzet je niet en volg de bevelen op. Geef wat gevraagd wordt en lieg niet tegen de inbrekers. Geef hen vooral niet de indruk dat je hen tegenwerkt. Hang zeker de held(in) niet uit, laat de situatie niet escaleren tot een gevecht.

Probeer vooral te observeren, zodat je een goede beschrijving kan geven en maak zo snel mogelijk notities van je observaties. Tracht nummerplaat en kenmerken van een vluchtvoertuig te onthouden. Ook de vluchtrichting kan een belangrijk gegeven zijn.

En, als je iets verdachts hoort of ziet bij een van je burens, bel dan onmiddellijk de politie. Wat jij vandaag voor je burens doet tijdens hun afwezigheid, kunnen zij morgen voor jou doen.



Het is toch gebeurd...

Verwittig zonder uitstel de politie.

Laat alles op zijn plaats, blij overal af en vermijd de kamers waar inbrekers geweest zijn.

Laat de politie de eerste vaststellingen doen.
Geef jezelf ondertussen wat tijd om tot rust te komen.

In afwachting van de komst van de politie kan je eventueel in de buurt al eens informeren of er getuigen zijn en tracht hen dan zo snel mogelijk te laten opschrijven wat ze gezien hebben.

Maak, in samenspraak met de politie, en na de eerste vaststellingen, een lijst op van alles wat vermist wordt. Voeg daar de documenten bij die je eigendomsrecht of de waarde van de gestolen goederen kunnen bewijzen (rekeningen, foto's, attesten) en de registratiekaart.

Als je bankkaart gestolen is, laat dan direct je bankrekening blokkeren. Blokkeer ook aandelen of waardepapieren die gestolen zijn (dat wil zeggen dat je hun kenmerken moet kennen: naam, juiste waarde, nummer, aantal, enz.)

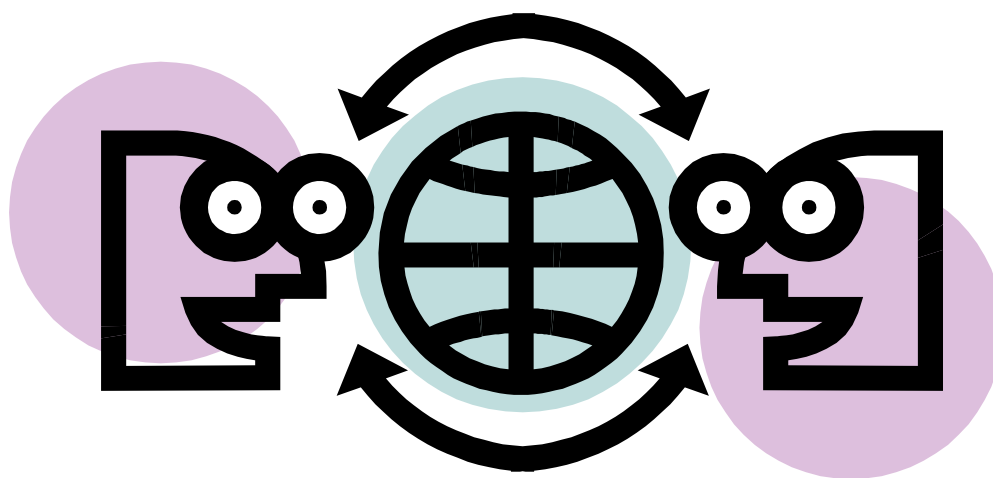
Heb je een diefstalverzekering, kijk dan je verzekeringscontract na. Misschien moet je van je verzekeringsmaatschappij nog andere maatregelen treffen.



Politie Police

Een veilige omgeving...

Een veilig huis staat in een veilige omgeving. En ook daar kan je zelf aan meewerken.



Goede sociale contacten in de buurt maken het werken voor een inbreker heel wat risicovoller. Ken je burens en maak eventueel afspraken met hen als je veel afwezig bent of op vakantie gaat.

Je kan op het politiekantoor trouwens ook formulieren voor vakantietoezicht aanvragen zodat, naast de burens, ook zij een oogje in het zeil kunnen houden.

Ook het melden van verdachte gedragingen, voertuigen,... kan voor jezelf en je burens een extra beveiliging zijn.